



Para ver este archivo de forma óptima debería usar una resolución de 1024 x 768 o superior.

Índice



[*Panel de control MGA*](#)

[*Configuración*](#)

[*Color del cursor*](#)

[*Opciones avanzadas*](#)



[*Acceso rápido*](#)



[*Lista de características*](#)



[*Otros programas*](#)

Características

Haga clic en cualquier característica de esta lista para ver una breve descripción.

[CenterPOPUP](#)

[CenterWINDOW](#)

[Color del cursor](#)

[DCI](#)

[DDC \(Display Data Channel\)](#)

[Compatibilidad DPMS](#)

[Aceleradoras](#)

[ModeSWITCH / QCDP](#)

[instantáneo](#)

[MaxVIEW](#)

[PanLOCK](#)

[PixelTOUCH](#)

[modos VESA SVGA](#)

[Escritorio virtual](#)

A Contenido

Quando hace clic en **Aceptar**, se aceptan las nuevas opciones y se cierra el cuadro de diálogo.

Quando hace clic en **Cancelar**, todos los cambios realizados desde que se abrió el cuadro de diálogo son anulados, y se cierra el cuadro de diálogo.

MGA (Matrox Graphics Architecture) introduce niveles sin precedentes de capacidades de actuación de su PC. MGA proporciona la mayor aceleración del mundo para aplicaciones populares para Windows y DOS.

CenterPOPUP

La característica **CenterPOPUP** hace que se centre en la pantalla visible cualquier mensaje de error emergente o cuadro de diálogo de aviso. Esto asegura que usted esté adecuadamente informado de cualquier problema de aplicación o de sistema. Es muy útil cuando se está usando un Escritorio virtual o cuando se hace un zoom. Puede activar esta característica haciendo clic en la casilla de verificación **CenterPOPUP** del cuadro de diálogo **Panel de control MGA**.

CenterPOPUP sólo funciona con ventanas emergentes; esto significa que otros tipos de ventanas (como ventanas de aplicación, barras de herramientas flotantes, etc.) no se ven afectadas por **CenterPOPUP** .

CenterPOPUP es distinto de **CenterWINDOW**: **CenterPOPUP** mueve la *ventana emergente* en el área de pantalla visible, mientras que **CenterWINDOW** *reubica el área de pantalla visible* para la ventana de aplicación.

CenterWINDOW

La característica **CenterWINDOW** centra su área de pantalla en la ventana actualmente activa. Debe activar esta característica haciendo clic en el botón **Aceleradoras** del **Panel de control MGA** y a continuación haciendo clic en la casilla de verificación **Activar aceleradora** para **CenterWINDOW** en el cuadro de diálogo Selección de aceleradora. (También puede cambiar la aceleradora asignada si lo desea).

Suponga que tiene abiertas cuatro aplicaciones en su Escritorio, y que no están todas visibles a la vez. Cuando quiera centrar su pantalla en torno a una de ellas, use Administrador de tareas (Ctrl-Esc) para cambiar a dicha aplicación, y a continuación use la combinación de teclas aceleradoras **CenterWINDOW** para mover la zona visible de su Escritorio a la aplicación activa. El puntero del ratón está situado en el centro de la ventana. Esta característica funciona cuando ha hecho un zoom para acercarse a su pantalla en otra zona o cuando usted tiene un Escritorio virtual. **CenterWINDOW** sólo está disponible mediante una aceleradora.

Escritorio virtual

El **Panel de control MGA** le permite establecer una zona de **Escritorio** virtual de mayor dimensión que la pantalla actual. Por ejemplo, esta característica le permite establecer un entorno de **Escritorio Windows** que ocupa un área de hasta 1600 x 1200 pixels, pero verlo con un tamaño **Pantalla** de 1024 x 768.

Cuando quiere ver una parte de la pantalla oculta a la vista (pero activa en el área **Escritorio**), toque uno de los bordes de la pantalla con el cursor del ratón para verla. (Vea también las características PanLOCK y PixelTOUCH.)

Color del cursor

La característica Color del cursor le permite personalizar los colores de primer plano y de fondo del cursor. Para obtener más detalles, [haga clic en este texto](#).

DCI (Display Control Interface)

DCI es una interfaz de software a nivel de controlador que utiliza el hardware (Matrox) para acelerar la actuación normal de Windows para ciertas aplicaciones de juegos y equipos de video (como Media Player). DCI acelerará la reproducción de archivos QuickTime, AVI, y MPEG, si las aplicaciones de equipo de video son compatibles con DCI.

Otras características son:

- calidad de reproducción de video mejorada
- calidad de gráficos y videos mejorada mediante acceso a hardware de ampliación de imágenes
- compatibilidad con gráficos y video de doble búfer
- conversión de espacio de colores mediante hardware (conversión de datos de colores de YUV a RGB)

Aceleradoras

Las aceleradoras le permiten acceder a muchas características del programa **Panel de control MGA** sin tener que usar cuadros de diálogo. Para obtener más detalles, [haga clic en este texto](#).

ModeSWITCH instantáneo

El **ModeSWITCH** instantáneo le permite cambiar entre varias resoluciones y tamaños de Escritorio, y profundidad color 'instantáneamente' (sin reiniciar Windows). [Para obtener más detalles, haga clic en este texto.](#)

PanLOCK

PanLOCK, que activa o desactiva la visión panorámica y el desplazamiento, es especialmente útil cuando se ha hecho un zoom para acercar, o cuando se está usando un Escritorio virtual y no se quiere ver otras partes o desplazarse accidentalmente

.Puede activar o desactivar **PanLOCK** activando y usando su aceleradora, o haciendo clic en el botón **PanLOCK** en el panel **Acceso rápido**.

PixelTOUCH

La característica **PixelTOUCH** le ofrece visión panorámica y zoom acelerados mediante hardware. Para obtener más detalles, [haga clic en este texto](#).

MaxVIEW

La característica **MaxVIEW** le permite maximizar la ventana de una aplicación dentro de los márgenes del área visible del escritorio. Para obtener más detalles, [haga clic en este texto](#).

programa de instalación bajo DOS

Programa de instalación bajo DOS

NOTE: All calls to this topic have been removed for the unified Help. Im keeping the topic just in case this option gets restored to the software in the future Keyword is **Programa Instalar DOS**; (this keyword was taken from the Other Programs (Otros programas) table)

Ejecute el programa *instalar* bajo DOS para seleccionar y probar un monitor fuera del entorno Windows, y para configurar su sistema para usarlo con AutoCAD para DOS. Este programa se encuentra en el disquete MGA CAD, desde el que puede ser instalado.

Compatibilidad DPMS

MGA es compatible con DPMS (Display Power Management Signaling), que es un programa estándar VESA que utiliza un mecanismo hardware para controlar la consumición de energía de cualquier monitor que cumple la normativa VESA DPMS (Energy Star).

Programa Selección de monitor

El programa Selección de monitor, que se ejecuta desde un icono del grupo **MGA PowerDesk** en Windows, informa a los controladores MGA de las limitaciones de su monitor con respecto a:

- Resolución máxima (usada por **ModeSWITCH**)
- Tasa de refresco vertical (asegúrese de que su monitor puede controlar la **tasa máxima** mostrada)

Programa Desinstalar

El programa **Desinstalar** le permite quitar o desactivar (y posteriormente reactivar) todo el software de MGA Windows y DynaView, o parte de él. Se puede acceder a él desde el grupo **MGA PowerDesk**.

El término Escritorio virtual se utiliza cuando la configuración del **Escritorio** es mayor que la **Resolución** seleccionada.

rPara obtener ayuda desde cualquier cuadro de diálogo del programa activo (no en la ayuda en pantalla), pulse el **botón derecho del ratón** sobre cualquier botón o panel.

Canal de datos de la pantalla

El Canal de datos de la pantalla sigue el estándar VESA que permite que monitores equipados con DDC informen a su sistema, o tablero gráfico, de sus capacidades de presentación en pantalla. Todos los tableros Matrox pueden interactuar con monitores y sistemas con capacidad para DDC. Si sólo el monitor es compatible con DDC, no hay que hacer más conexiones, y se selecciona automáticamente el monitor correcto. Además, podrá ejecutar nuestro programa Selección de monitor para cambiar esta selección de monitor.

Si tiene un monitor **y un sistema** compatibles con DDC, debería enchufar el cable DDC del tablero principal de su sistema en el conector DDC del tablero Matrox. Este conector (de 4 pins) está situado en la esquina superior izquierda del tablero, y se muestra en la ilustración del tablero en la *Guía de instalación*. Lea el manual del propietario de su ordenador para situar el cable en el tablero principal.

modos VESA

El chip MGA Millenium BIOS proporciona automáticamente compatibilidad para todos los modos VESA SVGA.

Otros programas

Programa de información del tablero

Programa Selección de monitor

DynaView para Windows

Programa Desinstalar

A Contenido

Programa de información del tablero

El programa Selección de monitor, que se ejecuta desde un icono del grupo **MGA PowerDesk** en Windows, proporciona detalles acerca de la configuración de hardware y software de su tablero MGA.

Esta información incluye el tipo de tablero, cantidad de RAM, tipo de chip RAMDAC, tipo de chip Accelerator, VGA activada o desactivada, tipo de BIOS, capacidades 3D, mapa de memoria, y el nombre del archivo de monitor que está usando el controlador. Si monitor desconocido está listado como el tipo de monitor, esto significa que no ha seleccionado un archivo de monitor con el programa Selección de monitor MGA, o que ha borrado el archivo *mga.inf*.

Protector de pantalla 3D

Protector de pantalla 3D

NOTE: All calls to this topic have been removed for the unified Help. Im keeping the topic just in case this option gets restored to the software in the future Keyword is **Protector de pantallas 3D**; (this keyword was taken from the Other Programs (Otros programas) table)

Si ha instalado el protector de pantalla 3D de MGA, le permitirá mostrar varios modelos tridimensionales como protector de pantalla. Se dan algunos modelos de ejemplo, y si tiene AutoCad para Windows, también puede usar sus propios dibujos con el protector de pantalla. DPMS (Display Power Management Signaling) también es compatible con el programa protector de pantalla.

Para activar el protector de pantalla, debe ejecutar el **Panel de control de Windows**, seleccionar **Escritorio** y a continuación seleccionar *Protector de pantalla 3D de MGA* de la lista de protectores de pantalla disponibles. Para obtener más detalles sobre el programa Protector de pantalla 3D, haga clic en el botón **Configurar** del panel Protector de pantalla (del Escritorio), y a continuación haga clic en el botón **Ayuda** en la **Pantalla 3D MGA Cuadro de diálogo Configurar protector**.

DynaView para Windows

El controlador DynaView 2D para Windows ofrece:

- Compatibilidad con AutoCAD 12 y 13
- Alta resolución, hasta 1600x1200
- Mostrar operación basada en lista y acceso directo al tablero, proporcionándole vistas panorámicas, zooms, y repetición de dibujos muy rápidos
- El Visor Matrox, que ofrece comandos extra tales como Spy Glass y Zoom Dynamic

Las notas de instalación están en la *Guía de instalación*

3D Programa Viewer

3D Viewer

NOTE: All calls to this topic have been removed for the unified Help. Im keeping the topic just in case this option gets restored to the software in the future Keyword is **3D Viewer**;(this keyword was taken from the Other Programs (Otros programas) table)

Con AutoCAD para Windows y el DynaView 3D Viewer, puede realizar manipulación tridimensional en tiempo real sobre archivos *.bin* realizados a partir de sus modelos. Estos archivos *.bin* deben haber sido creados previamente usando nuestro programa ADS, desde AutoCAD para Windows. Estos archivos *.bin* también pueden ser usados por el Protector de pantallas 3D de MGA.

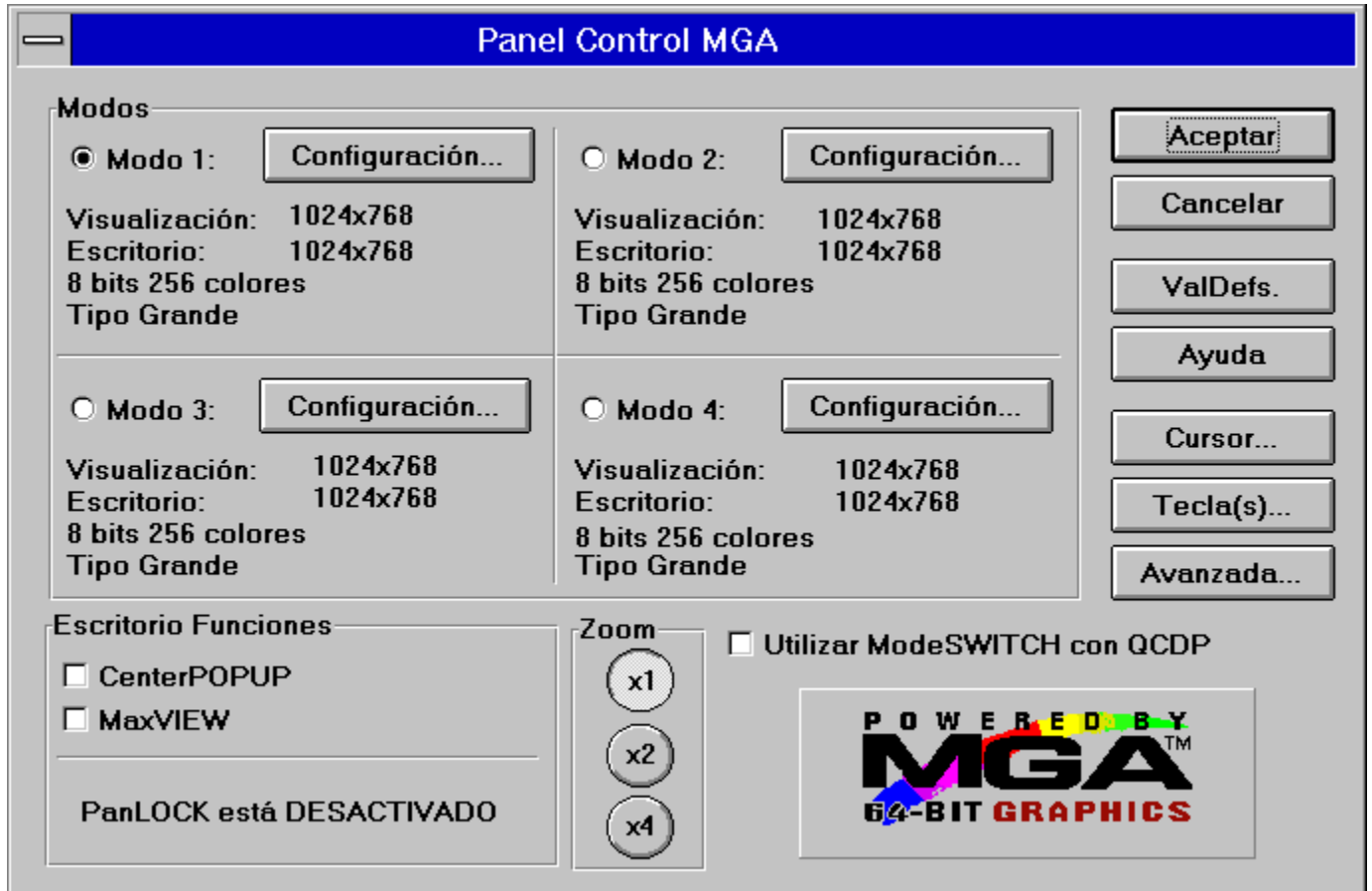
La instalación del software DynaView 3D se describe en la *Guía de instalación*. Además, se instala un archivo *leame* con el programa 3D Viewer, y está disponible ayuda en pantalla para este programa.

Programa Selección de monitor

La utilidad Selección de monitor MGA identifica el monitor con el hardware MGA y le permite probar la pantalla. Debería ejecutar este programa para informar al hardware MGA de los límites de su monitor. Haga doble clic en el icono Selección de monitor en la ventana de grupo **MGA Millenium PowerDesk** para iniciar el programa.

Panel de control MGA Millennium

Haga clic en la imagen siguiente para obtener más información:



Ayuda rápida:

Para obtener ayuda desde cualquier cuadro de diálogo en el programa activo (no en la ayuda en pantalla), pulse el **botón derecho del ratón** sobre cualquier botón o panel.

A Contenido

Haga clic aquí para elegir Modo 1. Cuando haga clic en Aceptar, su sistema cambiará a la configuración de pantalla seleccionada.

Haga clic aquí para elegir Modo 2. Cuando haga clic en Aceptar, su sistema cambiará a la configuración de pantalla seleccionada.

Haga clic aquí para elegir Modo 3. Cuando haga clic en Aceptar, su sistema cambiará a la configuración de pantalla seleccionada.

Haga clic aquí para elegir Modo 4. Cuando haga clic en Aceptar, su sistema cambiará a la configuración de pantalla seleccionada.

Este botón le permitirá configurar **Modo 1**. Para ver el cuadro de diálogo **Instalación**, haga [clic en este texto](#)

Este botón le permitirá configurar **Modo 2**. Para ver el cuadro de diálogo **Instalación**, haga [clic en este texto](#)

Este botón le permitirá configurar **Modo 3**. Para ver el cuadro de diálogo **Instalación**, haga [clic en este texto](#)

Este botón le permitirá configurar **Modo 4**. Para ver el cuadro de diálogo **Instalación**, haga [clic en este texto](#)

Aceptar

El botón **Aceptar** acepta los cambios realizados a su pantalla y cierra el programa **Panel de control MGA Millennium**. Las opciones **Pantalla**, **Escritorio**, **Colores**, y **Fuentes** sólo se adoptan cuando se reinicia Windows.

Si no está usando el controlador **ModeSWITCH**, y se realizan cambios en el modo actual (o usted activa o desactiva **ModeSWITCH**), hay que reiniciar Windows para que sus nuevas opciones sean adoptadas.

Si no necesita realizar un cambio inmediatamente, puede hacer clic en el botón **Continuar**, que le permite seguir trabajando con las mismas opciones hasta el final de su sesión Windows. La próxima vez que inicie Windows, serán adoptados los cambios.

Cancelar

El botón **Cancelar** cancela todas las nuevas selecciones realizadas desde que se abrió el cuadro de diálogo **Panel de control MGA Millennium**, y cierra el programa **Panel de control MGA Millennium**.

Predeterminados

Para fijar todas las opciones (sólo en este cuadro de diálogo) a sus valores predeterminados, haga clic en **Predeterminados**.

Las opciones predeterminadas para el **Panel de control MGA Millennium** son:

- Zoom x1
- Desactivar **ModeSWITCH**
- **Características** casillas de verificación no activadas
- La pantalla actual es Modo 1

Cursor

Haga clic en el botón **Cursor** para abrir el cuadro de diálogo **Selección del color del cursor**. Aquí, puede fijar de forma interactiva los colores del cursor de su ratón. Para ver el cuadro de diálogo **Selección del color del cursor**, [haga clic en este texto](#).

Aceleradoras

Cuando hace clic en el botón **Aceleradoras**, aparece un cuadro de diálogo para que pueda configurar las opciones de aceleradora para: los cuatro modos de pantalla, **PixelTOUCH**, **MaxVIEW**, **CenterWINDOW**, y **PanLOCK**.

Observe que aunque las combinaciones de aceleradoras están seleccionadas, ninguna está activada de forma predeterminada. Las opciones predeterminadas de **Aceleradora** se muestran a continuación:

The dialog box is titled "Selección Tecla Directa" and is organized into a grid of settings. Each setting includes a checkbox labeled "Validar Tecla(s)" and a dropdown menu showing a keyboard shortcut. At the bottom, there are three buttons: "Aceptar", "Cancelar", and "ValDefs".

Modo / Función	Validar Tecla(s)	Combinación de Teclas
Modo 1	<input type="checkbox"/>	Shift+F6
Modo 2	<input type="checkbox"/>	Shift+F7
Modo 3	<input type="checkbox"/>	Shift+F8
Modo 4	<input type="checkbox"/>	Shift+F9
PixelTOUCH	<input type="checkbox"/>	Ctrl+F5
MaxVIEW	<input type="checkbox"/>	Ctrl+F11
CenterWINDOW	<input type="checkbox"/>	Ctrl+F12
PanLOCK	<input type="checkbox"/>	Ctrl+F3

Botones: Aceptar, Cancelar, ValDefs

Avanzada

Este botón permite configurar ciertas **Características de aceleración** y opciones de **True color** para el tablero MGA Millennium. Para ver el cuadro de diálogo **Instalación avanzada**, haga [clic en este texto](#)

CenterPOPUP

Esta característica provocará que cualquier mensaje de error emergente o cuadro de diálogo de aviso se centre en la pantalla visible. Esto asegura que usted esté informado de cualquier problema de aplicación o de sistema. Es muy útil cuando se está usando un Escritorio virtual o cuando se hace un zoom. Puede activar esta característica haciendo clic en la casilla de verificación **CenterPOPUP**.

Esta característica sólo funciona con ventanas emergentes; esto significa que otros tipos de ventanas (como ventanas de aplicación, barras de herramientas flotantes, etc.) no se verán afectadas por **CenterPOPUP**.

CenterPOPUP es diferente de **CenterWINDOW**: **CenterPOPUP** mueve cualquier *ventana emergente* a la zona visible de la pantalla, mientras que **CenterWINDOW** *reubica toda la aplicación* en la zona visible de la pantalla.

MaxVIEW

Cuando se usa el botón **Maximizar** en una aplicación, **MaxVIEW** limita el tamaño de la ventana de forma que no se extiende fuera de la zona de trabajo visible (pero puede desplazarse a cualquier zona fuera de pantalla en su escritorio). **MaxVIEW** no funciona cuando se ha hecho un zoom x2 o x4.

Puede desactivar y activar **MaxVIEW** usando su aceleradora, o haciendo clic en la casilla de verificación **MaxVIEW** del cuadro de diálogo **Panel de control MGA Millennium**, o en el botón **MaxVIEW** en **Acceso rápido**.

Algunos programas, como Word, pueden no limitar el tamaño vertical de la aplicación Windows, incluso con MaxVIEW activada.

PanLOCK

En el cuadro de diálogo **Panel de control MGA Millennium**, la zona **PanLOCK** le informa de si **PanLOCK** está activada. Puede desactivar y activar **PanLOCK** usando su aceleradora, o haciendo clic en el botón **PanLOCK** en **Acceso rápido**.

Cuando un Escritorio es de mayores dimensiones que la resolución de pantalla seleccionada, la visión panorámica se activa automáticamente. Puede **bloquear** su visión a una cierta zona y por lo tanto desactivar temporalmente la visión panorámica activando **PanLOCK** . Para reactivar la visión panorámica, desactive **PanLOCK** y toque un borde de la pantalla con el cursor del ratón. Si no se usa ningún Escritorio virtual, la visión panorámica no será posible hasta que no se haga un zoom.

Esta característica no está desactivada cuando se hace un zoom para alejar (si posteriormente se hace un zoom para acercar, **PanLOCK** seguirá actuando).

PixelTOUCH zooming

Puede hacer un zoom para acercar haciendo clic en uno de los botones del panel **zoom** del **Panel de control MGA Millennium** o en **Acceso rápido**. También puede pulsar la aceleradora definible por el usuario para cambiar entre los tres factores de zoom. Observe que las aceleradoras para **PixelTOUCH** **no funcionan mientras esté activa una ventana DOS**.

Cuando la aceleradora **PixelTOUCH** está activa, puede usar una combinación de aceleradoras que cambiará instantáneamente el factor de zoom. El zoom se centra en la posición actual del cursor del ratón. Esta característica puede ser muy útil para retocar imágenes y para una inspección cercana de una parte de una pantalla grande de alta resolución.

La aceleradora (Ctrl + F5 de forma predeterminada) recorre de forma circular los tres factores de zoom (x1, x2, x4, x1, ...). Observe que el zoom x4 no está disponible para resoluciones de 800 x 600 o más bajas.

Cuando se hace un zoom de una imagen, otras zonas de la imagen quedan fuera de su campo de visión. Para ver las partes ocultas cuando utiliza un factor de zoom superior a x1, mueva el cursor del ratón al borde de la pantalla y se verá la pantalla en esa dirección (**PanLOCK** debe estar desactivado, **OFF**). Para factores de zoom de x1, x2, y x4, la pantalla muestra 16, 32, y 64 pixels a la vez, respectivamente.

ModeSWITCH

La función **ModeSWITCH** introduce un método alternativo de configuración de la pantalla. **ModeSWITCH** le permite cambiar entre varias resoluciones y profundidad pixel 'inmediatamente' (sin reiniciar Windows).

Esta forma rápida de modificar la pantalla es especialmente útil cuando se trabaja con varias aplicaciones a la vez que requieren distintos tamaños o distintos números de colores mostrados. Por ejemplo, al usar **ModeSWITCH**, se puede retocar una foto usando 16.7 millones de colores, y a continuación cambiar rápidamente a una resolución alta, como 1600 x 1200 para realizar tareas de distribución de página.

Cuando usted **activa o desactiva** la casilla de verificación **Usar ModeSWITCH con QCDP** (y a continuación hace clic en **Aceptar**), **habrá que reiniciar Windows**. Aparece un cuadro de diálogo, que le informa de que debe iniciar Windows para que se hagan efectivos el(los) cambio(s). Una vez que ya está usando la característica **ModeSWITCH**, no tendrá que volver a iniciar Windows para cambiar o modificar modos de pantalla.

También puede seleccionar **Continuar** para salir del **Panel de control MGA Millennium** y reiniciar Windows manualmente posteriormente, o seleccionar **Reiniciar Windows** para reiniciar Windows automáticamente e inmediatamente. Si elige **Cancelar**, sus cambios serán ignorados.

La característica **QCDP** (Quality Color Dithering Process) de **ModeSWITCH** utiliza modos especiales de 8-bit y 15-bit en lugar de los modos usuales de 8- y 16-bit. Éstos presentan un proceso de hardware dithering que emula true color (profundidad pixel de 24 bits) usando sólo 8 o 15 bits de color. Esto permite una mayor selección de resoluciones que el modo normal 24 bits, 16.7 millones de colores. El inconveniente reside en la velocidad de la operación, que será más lenta que la correspondiente al controlador estándar de 256 colores, pero aproximadamente la misma que la correspondiente al controlador de 24 bits.

ModeSWITCH le puede ahorrar mucho tiempo cuando cambia entre, por ejemplo, una pantalla de 256 colores de alta resolución y un modo de 16.7 millones de colores de resolución media. Otras ventajas son el hecho de que el cambio de pantallas es inmediato, y que todas las aplicaciones pueden permanecer abiertas, pues Windows no se reinicia nunca.

NOTA: Debería ejecutar su programa Selección de monitor y realizar la configuración para su monitor antes de usar el controlador **ModeSWITCH**. Cuando el controlador **ModeSWITCH** arranca, cambia momentáneamente la resolución de su monitor a la más alta, antes de ir a la resolución seleccionada actualmente. Si está usando un archivo de monitor cuyos parámetros están por encima de la capacidad de su monitor, su pantalla se podría poner en blanco.

Cuando activa la casilla de verificación **Usar ModeSWITCH con QCDP**, podrá cambiar entre los cuatro modos que hay configurados sin tener que reiniciar Windows cada vez. Sólo tendrá que reiniciar Windows cuando activa o desactiva **ModeSWITCH**. Observe que Windows siempre arranca con el último modo que haya usado.

También puede cambiar la configuración de un modo mientras está ejecutando **ModeSWITCH**, y usarlo inmediatamente. En **ModeSWITCH**, todos los modos (except color de 24 bits) usan la característica **QCDP**.

Cambiar entre modos de pantalla

Puede cambiar entre modos de pantalla:

- Haciendo clic en el botón de opción para un modo en el cuadro de diálogo **Panel de control MGA Millennium**
- Usando el panel **Acceso rápido** para seleccionar un modo

- Usando la aceleradora del modo

EL controlador **ModeSWITCH** puede usar fuente **Pequeña** o **Grande**, pero la misma fuente será usada para **todos** los **modos**. La fuente **Pequeña** será seleccionada si una de sus resoluciones **ModeSWITCH** la usa. Tendrá que reiniciar Windows si cambia el tamaño de fuente mientras usa **ModeSWITCH**.

[A Contenido](#)

[A Panel](#)

ModeSWITCH

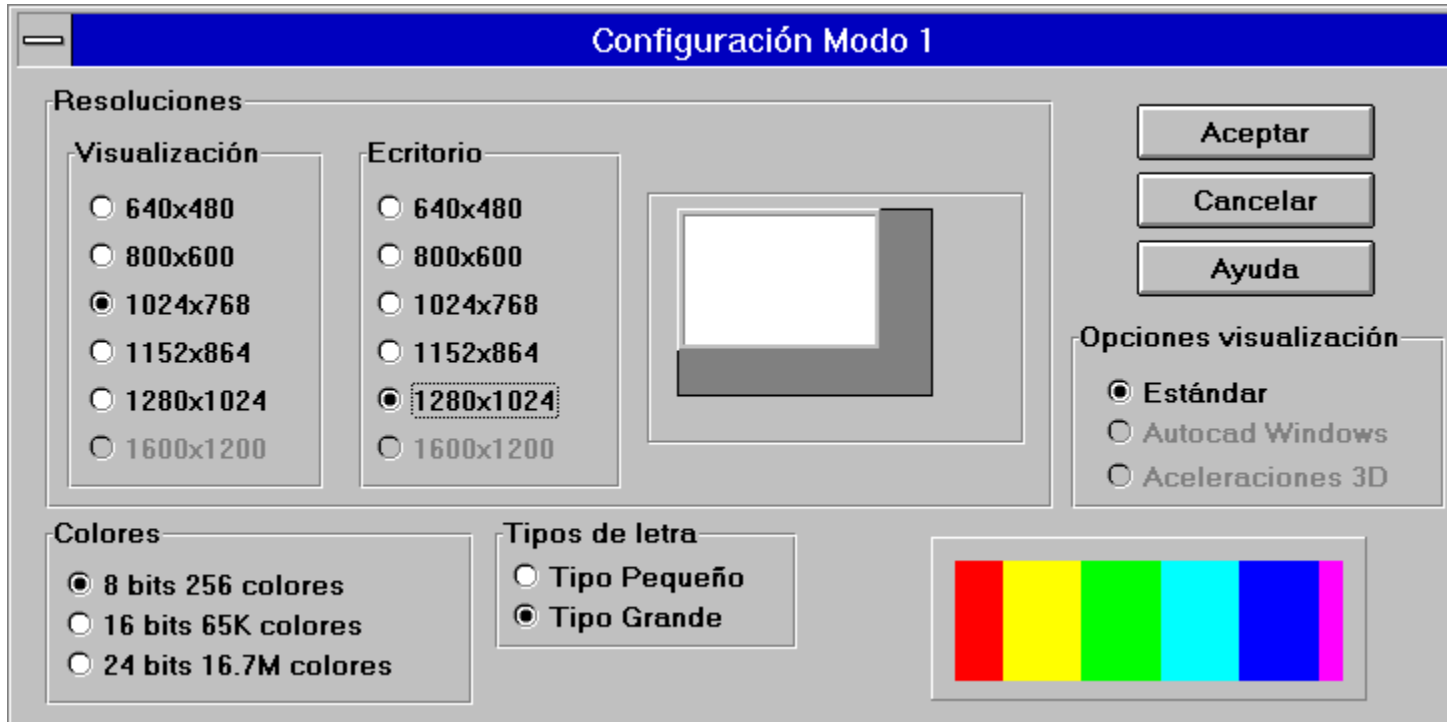
ModeSWITCH introduce un método alternativo de configuración de la pantalla. La característica **ModeSWITCH** le permite cambiar entre varias resoluciones y profundidad pixel 'inmediatamente' (sin reiniciar Windows). Para obtener más información, [haga clic en este texto](#).

Opciones de pantalla

Son las opciones **Pantalla**, **Escritorio**, **Colores**, **Fuente**, y **3D** para este modo. Para obtener más detalles, [haga clic en este texto.](#)

Configuración

Haga clic en la imagen siguiente para obtener más información:



Ayuda rápida:

Para obtener ayuda desde cualquier cuadro de diálogo en el programa activo (no en la ayuda en pantalla), pulse el **botón derecho del ratón** sobre cualquier botón o panel.

A Contenido

A Panel

Resolución de la pantalla

Haga clic en uno de los botones de opción del panel **Pantalla** para seleccionar una nueva resolución de pantalla. No todas las resoluciones compatibles con el **Panel de control MGA Millennium** están disponibles en todos los tableros o monitores (algunas pueden estar atenuadas).

Puede hacer su elección de **Resolución** haciendo clic en cualquier botón de opción o haciendo clic en el botón izquierdo del ratón en el panel de pantalla visual (situado a la derecha del panel de opciones **Escritorio** y arrastrando para redimensionar el área de 'pantalla' blanca.

Reiniciar Windows

Si no está usando la característica ModeSWITCH, y se realizan cambios en **Pantalla**, **Escritorio**, **Colores**, o **Tipos** para el modo actual (o usted activa o desactiva ModeSWITCH), hay que reiniciar Windows para que se adopten las nuevas configuraciones.

Resolución de Escritorio

El **Panel de control MGA Millennium** le permite establecer una zona de **Escritorio** de mayores dimensiones que la pantalla actual. Por ejemplo, esta característica le permite establecer un entorno de **Escritorio Windows** que ocupa una superficie de hasta 1600 x 1200 pixels, pero que se ve con un tamaño de **Pantalla** de 1024 x 768.

El Escritorio virtual le permite, por ejemplo:

- Ver un documento de dos páginas juntas
- Abrir una hoja de cálculo grande, completamente maximizada, y ver bloques más pequeños de celdas evitando largos retrasos de redibujo

Los tamaños de **Escritorio** disponibles son todas las resoluciones mayores que la resolución de pantalla, hasta la resolución máxima disponible para la profundidad pixel actual. Puede hacer su elección para el **Escritorio** haciendo clic en un botón de opción o haciendo clic en el botón derecho del ratón en el panel de pantalla visual que está situado a la derecha, y arrastrando para redimensionar la 'superficie' del escritorio, de color gris oscuro en torno al área de la 'pantalla' blanca.

Si no está usando la característica ModeSWITCH, y se realizan cambios en el modo actual (o usted activa o desactiva ModeSWITCH), hay que reiniciar Windows para que las nuevas configuraciones sean adoptadas.

Cuando quiera ver una parte de la pantalla oculta a la vista (pero activa en el área **Escritorio**), toque uno de los bordes de la pantalla con el cursor del ratón para verla. (Consulte también las características PanLOCK y PixelTOUCH.)

Zona de Escritorio visible

Puede hacer su elección para **Resolución** haciendo clic en el botón **izquierdo** del ratón en esta zona y redimensionando la pantalla blanca.

Área de Escritorio virtual

Puede hacer su elección para el tamaño del Escritorio virtual haciendo clic en el botón **derecho** del ratón en esta zona y redimensionando la zona **Escritorio** de color gris oscuro en torno a la pantalla blanca (zona visible).

Opción Pantalla

Las opciones **Opción Pantalla** configuran cómo usa el software MGA Millenium la RAM de su tablero. Debe seleccionar una de las tres opciones siguientes:

Estándar: Actívela para trabajar con Windows estándar.

Autocad Windows: Actívela si está usando AutoCAD para Windows con nuestro controlador DynaView 2D. Esta selección activa animación suave para el comando Spy Glass.

NOTE: THIS OPTION REMOVED FOR THIS VERSION OF UNIFIED HELP FOR MYSTIQUE/MILLENNIUM

Aceleración 3D: Actívela si está usando MGA 3D Viewer, o cualquier otra aplicación compatible con aceleración de hardware MGA 3D en Windows.

Presentación preliminar del color

El panel de presentación preliminar del color muestra una presentación del espectro aproximado de colores disponibles para profundidad pixel seleccionada. **Nota:** debido a limitaciones del programa de ayuda en pantalla, el espectro mostrado aquí no refleja el espectro real que usted vería con estas opciones.

Fuentes

Elija entre estas dos opciones para seleccionar fuente **Pequeña** o **Grande**. **Fuentes** controla el tamaño de los caracteres utilizados por menús del sistema y cuadros de diálogo. La opción que elija también afectará al tamaño de otros recursos del sistema como el tamaño de botones y ventanas.

- Normalmente se elige fuente **Pequeña** para la resolución 640 x 480 (si elige una resolución de 640 x 480 en el panel **Pantalla**, se selecciona automáticamente fuente **Pequeña**). Puede cambiarla manualmente si lo desea.
- Para resoluciones de 800 x 600 o superiores se selecciona automáticamente fuente **Grande**.

El predeterminado es fuente **Grande**, para que coincida con la resolución predeterminada de 1024 x 768 para Modo 1. Cuando se cambia la fuente, hay que reiniciar Windows.

Selección del color

Seleccione una de las tres opciones **Color** de este panel. La lista contiene todas las posibilidades de color compatibles con el Panel de control MGA Millennium, aunque pueden no estar todas disponibles para la resolución actual o en su tablero particular. Si este es el caso, el **Panel de control MGA Millennium** seleccionará automáticamente la resolución más alta compatible con su elección de color. El panel de presentación preliminar del color muestra una presentación del espectro aproximado de colores disponibles para la profundidad pixel seleccionada.

QCDP

Cuando se activa **ModeSWITCH**, se usan modos QCDP especiales de 8-bit y 15-bit en lugar de los modos usuales de 8- y 16-bit. Estos modos presentan un proceso de hardware dithering que emula true color (profundidad pixel de 24 bits) usando sólo 8 o 15 bits de color. Esto permite una mayor selección de resoluciones que el modo normal de 24 bits de 16.7 millones de colores. El inconveniente reside en la velocidad de la operación, que será más lenta que la correspondiente al controlador estándar de 256 colores, pero aproximadamente la misma que la correspondiente al controlador de 24 bits.

NOTE: THIS OPTION REMOVED FOR THIS VERSION OF UNIFIED HELP FOR MYSTIQUE/MILLENNIUM

Al principio de su manual de instalación se presentan tablas de las profundidades color disponibles para cada tipo de tablero MGA board type. Cuando cambia la profundidad color, Windows debe ser reiniciado, a menos que esté ejecutando ModeSWITCH.

Color o profundidad pixel

El número de colores disponibles es una función del número de bits usado para almacenar color para cada pixel (8, 16, o 24). Se la llama profundidad color o pixel. 24 bits se pueden usar para almacenar muchos más colores (16.7 millones) para cada pixel que 8 bits (256).

Selección del color del cursor

Haga clic en la imagen siguiente para obtener más información



Ayuda rápida

Para obtener ayuda desde un cuadro de diálogo en el programa activo (no en la ayuda en pantalla), pulse el **botón derecho del ratón** sobre cualquier botón panel.

A Contenido

A Panel

Presentación preliminar del cursor

El panel **Presentación preliminar del cursor** muestra tres cursores usados con frecuencia para mostrarle qué aspecto tendrán los colores del cursor.

Modificar

El cursor está formado por dos áreas distintas (primer plano y fondo). Use el panel **Modificar** para seleccionar el área que quiere editar. Cuando usted selecciona los colores de primer plano y de fondo, los correspondientes valores de componente de color aparecen en los cuadros de edición del panel **Espacio de colores** al final a la derecha, y las barras de desplazamiento se actualizan para mostrar el valor del color actual.

Espacio de colores

Use el panel **Espacio de colores** para establecer el color del área seleccionada. Las tres letras que siguen al título del panel le informan de con qué 'espacio de colores' está trabajando (**RGB** o **HSV**) cuando selecciona el color del cursor

- **RGB** Representa **Red**, **Green**, y **Blue**, los componentes que forman un color. El intervalo de valores va de 0 a 255. Una configuración de 0,0,0 produce negro, y una configuración de 255,255,255 produce blanco.

- **HSV** Es un sistema alternativo para determinar la composición de colores. Las letras representan **Hue** (matiz), **Saturation** (pureza) y **Value** (brillo). Haga clic en el botón **A HSV** para establecer sus colores mediante este sistema de colores.

- **Hue** determina el matiz del color un valor de 0 es rojo, 43 es amarillo, 85 es verde, 128 es azul claro, 170 es azul, 213 es magenta, y 255 también es rojo.

- **Saturation** determina la pureza de un color un valor de 255 produce un color crisp (saturado), valores menores de 100 producen un color washed-out (insaturado), 0 produce blanco (independientemente del componente **Hue**).

- El componente **Value** es una medida del brillo del color un valor de 0 produce negro, independientemente de los otros dos componentes, y un valor de 255 produce un color muy brillante.

En cada sistema, puede usar los botones deslizantes para desplazarse a un valor de forma interactiva, o puede introducir el valor que quiere en el cuadro situado a la derecha de la barra deslizante.

El botón **A HSV** sólo está visible cuando usted está editando en el espacio **RGB**. Al pulsar el botón **A HSV**, las barras de desplazamiento **RGB** se convierten en barras de desplazamiento **HSV**, con **Hue**, **Saturation** y **Value** fijados al color seleccionado actualmente.

El botón **A HSV** sólo está visible cuando usted está editando en el espacio **RGB**. Al pulsar el botón **A RGB**, las barras de desplazamiento **HSV** se convierten en barras de desplazamiento **RGB**, con las intensidades **Red**, **Green** y **Blue** fijadas al color seleccionado actualmente (consulte el panel **espacio de colores RGB**).

Predeterminado

Haga clic en el botón **Predeterminado** para fijar los colores de primer plano y de fondo a los predeterminados del sistema blanco y negro.

Prueba

El botón **Prueba** fija el cursor activo a los colores seleccionados de primer plano y fondo. Puede moverse con el cursor y probar antes de hacer clic en **Aceptar** para aceptar su decisión.

Aceptar

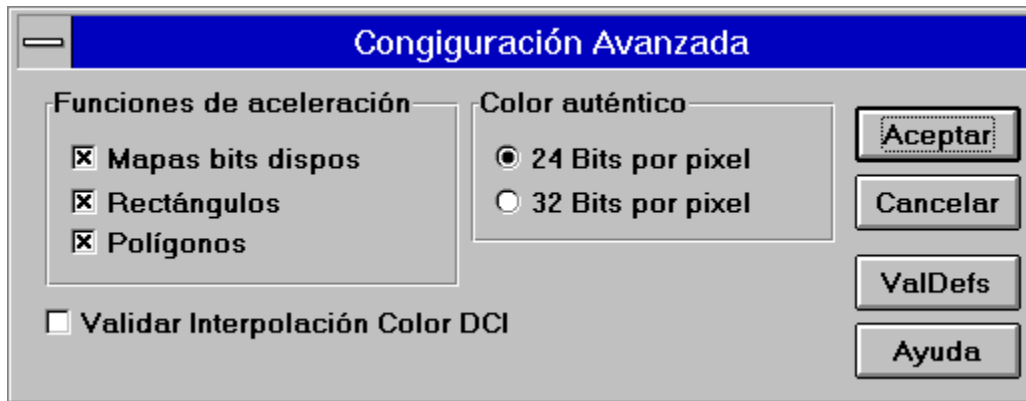
Haga clic en el botón **Aceptar** para aceptar los cambios y activarlos inmediatamente. Su selección de colores permanecerá válida hasta que la vuelva a cambiar usando el Panel de control MGA Millennium.

Cancelar

Haga clic en el botón **Cancelar** para cancelar todas las selecciones de colores realizadas desde que se abrió el cuadro de diálogo **Selección del color del cursor**, incluso si los botones **Prueba** o **Predeterminado** están pulsados.

Instalación avanzada

Haga clic en la imagen siguiente para obtener más información



Todas las **Características de aceleración** están activadas de forma predeterminada, y MGA Millennium funcionará a mayor velocidad cuando todas ellas estén activadas.

Ayuda rápida

Para obtener ayuda desde cualquier cuadro de diálogo en el programa activo (no en la ayuda en pantalla), pulse el **botón derecho del ratón** sobre cualquier botón o panel.



Mapas de bits de dispositivo

Cuando esta casilla de verificación está activada, los mapas de bits se almacenarán en la memoria de video (fuera de la pantalla) en lugar de en la RAM de su PC. Manténgala activada a no ser que vea que la pantalla se redibuja incorrectamente en una aplicación concreta. Entonces usted debería desactivar Mapas de bits de dispositivo (por lo menos mientras use dicha aplicación).

Rectángulos

Cuando esta casilla está activada, se pueden dibujar rectángulos con borde en un barrido, en lugar de en dos barridos. Algunas aplicaciones pueden inmovilizar su sistema cuando esta opción está activada. Si una de sus aplicaciones (particularmente una base de datos o una hoja de cálculo) se inmoviliza, pruebe desactivar esta casilla de verificación y reiniciar la aplicación.

Polígonos

Cuando esta casilla de verificación está activada, la aceleración de hardware se utiliza para dibujar objetos poligonales complejos. Si los objetos poligonales complejos no se dibujan adecuadamente en una aplicación particular, desactive esta casilla de verificación.

Interpolación de colores DCI

La interpolación de colores DCI se puede usar cuando se expande una ventana de video a un tamaño dos o más veces superior a su tamaño original. Sólo funciona con formatos de color de video IF09 (Indeo) y YUY2, y estos formatos sólo son compatibles con nuestros modos de color de 16 y 32 bits.

24 Bits por pixel

Cuando usted selecciona este botón de opción, tendrá true color con 24 bits por pixel, en un modo de 'pixel empaquetado'. Esta opción es ligeramente más rápida, y le ofrece una elección de resolución máxima superior a 32 bits por pixel.

El modo de 24 bits por pixel propociona compatibilidad de video DCI limitado; recomendamos que use el modo de 32 bits por pixel para DCI true color.

32 Bits por pixel

Use esta opción si necesita compatibilidad DCI total. La compatibilidad total para DCI incluye expansión de ventanas acelerada mediante hardware, y compatibilidad con superficies primarias y fuera de pantalla.

Cuando selecciona esta opción, '**32 Bits por pixel**' sustituirá '**24 Bits por pixel**' en el panel **Colores** del cuadro de diálogo **Instalación**.

Predeterminados

Haga clic en el botón **Predeterminados** para volver a los valores predeterminados que se muestran en este cuadro de diálogo.

Acceso rápido

Haga clic en la imagen siguiente para obtener más información



Ayuda rápida

Para obtener ayuda desde cualquier cuadro de diálogo del programa activo (no en la ayuda en pantalla), pulse el **botón derecho del ratón** sobre cualquier botón o panel.

A Contenido

A Panel

Haga clic en uno de los cuatro botones numerados para cambiar a uno de los cuatro modos predefinidos.

